

# DOSSIER PÉDAGOGIQUE

## L'île des rêves perdus

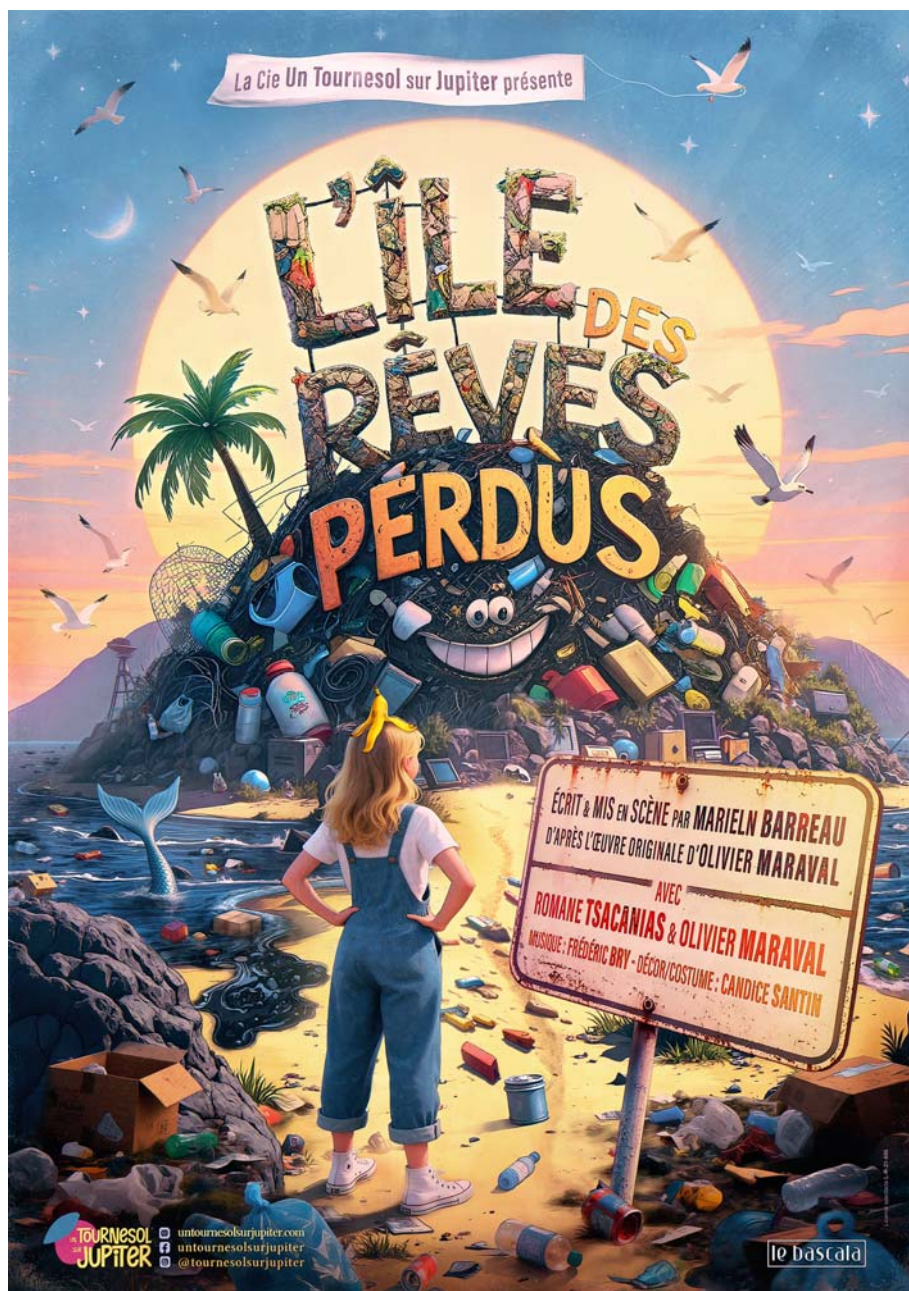
Un spectacle pour l'Éducation au Développement Durable (EDD)

Version Primaire-Collège (environ 70 mn) / Version Maternelle (environ 50 mn)  
Éligible au Pass Culture

Écrit et mis en scène par Marieln Barreau d'après l'œuvre originale d'Olivier Maraval

Avec Romane Tsacnias et Olivier Maraval

Musique : Frédéric Bry / Décor & costume : Candice Santin / Lumière : Antoine Dermaut  
Affiche : Christophe Chalmette



### Partenaires

Le Bascala - Bruguères (31) / Municipalité de Lévigac (31)

### Demande d'aide à la création en cours

Conseil Départemental de la Haute-Garonne et Ville de Toulouse

## L'ÉQUIPE ARTISTIQUE

**Romane Tsacantias (comédienne)** est diplômée de l'école Choreia Art Studio et de L'ECM de Paris (*école de comédie musicale*). Elle interprète le rôle de Nina Fleury dans *Chance!* d'Hervé Devolder (*Molière du spectacle musical 2019*), puis rejoint l'équipe de *Denver le dernier dinosaure* mis en scène par Guillaume Bouchède et Arthur Jugnot. Elle interprète la jeune Chava dans *Un Violon sur le toit* mis en scène par Ned Grujic et le LabOpéra. Toujours à Paris, au Théâtre des Variétés elle incarne Wendy dans *Sacré Pan* une comédie mise en scène par Gwen Aduh.

**Olivier Maraval (comédien)** suit différentes formations de jeu d'acteur et de théâtre musical à Toulouse (*Acting Lab Studio*), Lyon (*Les Escales Buissonnières avec Benoît Urbain*) et Paris (*French Broadway avec Jasmine Roy, Raphaël Sanchez...*). Il suit également un coaching vocal auprès de Stéphanie Dumouch et Marieln Barreau. On le retrouve dans l'un des rôles principaux du spectacle sensoriel de Jean-Louis Manceau *La fleur au fusil*, créé pour le centenaire de l'Armistice. C'est en 2010 qu'il rejoint la **Cie Un Tournesol sur Jupiter** pour laquelle il est à l'initiative de nombreux projets ; notamment *Le Petit Prince* (mis en scène par Frank Biagiotti), *Roule, tangué et vent debout* (mis en scène par MarieLn Barreau), *Fort Bien Très Loin* (mis en scène par Mathilde Ramade).

**Marieln Barreau (dramaturge & metteur en scène)** a débuté dans le théâtre gestuel (*commedia dell arte, clown*) et la danse, avant de suivre une formation dans les techniques du théâtre musical (*chant, danse, théâtre*) ; elle intégrera la **Cie Figaro & Co** en tant que comédienne et assistante mise en scène. Passionnée par l'écriture, elle est l'auteure de 15 pièces et a obtenu le **Prix du meilleur scénario** au Festival Régional Grand Sud-Ouest du 6 Cinéma. Elle crée sa **Cie KlioPthalie** pour laquelle elle écrit, met en scène et chorégraphie différentes pièces. C'est sa quatrième collaboration avec la **Cie Un Tournesol sur Jupiter**.

**Frédéric Bry (musique)** est violoniste et pianiste classique de formation. Il a toujours été attiré par les musiques alternatives, les sons saturés, les sonorités improbables, les mélanges de styles. Il compose aujourd'hui aussi bien de la musique pour enfants, que des musiques plus sombres pour des court-métrages, des films et autres projets.... Pour la **Cie Un Tournesol sur Jupiter** c'est le septième projet pour lequel Frédéric compose les musiques et arrangements.

**Candice Santin (décor, costume, accessoire)** s'engage en 2014 dans une reconversion professionnelle en tant que comédienne, autrice, décoratrice, costumière, créatrice de marionnettes et metteuse en scène. Après une formation de couture et de stylisme à l'école Passage à l'Art de Toulouse, elle travaille régulièrement pour le Théâtre du Capitole lors de missions ponctuelles. En 2019 elle crée ses propres spectacles de marionnettes et travaille pour plusieurs compagnies.

**Antoine Dermaut (lumière & son)** est diplômé en 2004 de l'I.S.T.S Paris (*Institut Supérieur des Techniques du Son*) avec une spécialisation dans le son musical. Il commence par travailler en studios d'enregistrement et en concerts puis découvre le métier de régisseur lumière et fait ses armes à partir de 2007 au Théâtre des Blancs Manteaux à Paris. Cela fait maintenant 20 ans qu'il travaille en tant qu'ingénieur du son studio (*enregistrement/mixage/mastering*), ingénieur du son live pour des groupes internationaux et régisseur son/lumière pour des théâtres et des compagnies. Depuis 5 ans il travaille officiellement en tant que compositeur, arrangeur musical et beatmaker.

## AVANT-PROPOS

Initialement prévu pour les enfants à partir de 5/6 ans nous avons fait le choix que ce spectacle soit aussi accessible pour les élèves de maternelle avec une version plus courte. Les thématiques sont abordées de manière adaptée à l'âge des enfants. Marieln Barreau a travaillé le texte en étroite collaboration avec des enseignantes de maternelle afin que le spectacle captive aussi les plus petits. Le personnage de Chloé invite les jeunes spectateurs à une réflexion sur l'écoresponsabilité et sur l'impact de nos gestes quotidiens.

## SPECTACLE PLURIDISCIPLINAIRE

Théâtre, chant, danse, pantomime, marionnette

## THÉMATIQUES

La pollution, la conséquence du rejet des déchets, les îles poubelles, la durée de vie des déchets dans la nature, le reconditionnement des déchets, les objets de seconde main, les marées noires, la surconsommation, le réchauffement climatique, l'écoresponsabilité, l'entraide, le respect des différences, ...

## RÉSUMÉ

Chloé, une jeune écolière, se retrouve plongée dans un monde onirique peuplé de drôles de créatures qui ont vu le jour sous l'effet de la pollution : Sa Majesté Détritrus, grand sage quelque peu farfelu, Amphiprion le poisson-clown star de l'île et le professeur Od'Source, un savant-fou tout de bouteilles plastique vêtu. Elle va prendre rapidement conscience de la gravité de la situation : l'île court à sa perte sous le poids des déchets qui s'amoncellent. Main dans la main avec ses trois compères ils trouveront un plan pour sauver l'île.

Laissez-vous embarquer par ce voyage initiatique à travers la problématique de la pollution avec cette comédie musicale drôle, onirique et ludique.

## FICHE TECHNIQUE

La mise en scène permet d'adapter le spectacle aux différents lieux de représentations, que ce soit dans les écoles, dans une salle de motricité, dans une salle des fêtes, dans une cantine. Les lumières et le matériel technique sont adaptés aux lieux d'accueil. La compagnie est autonome et dispose de son propre matériel régie son et lumière.

## NOTE D'INTENTION

Imaginez une île poubelle où les détritrus prennent vie. C'est un voyage au cœur des enjeux de notre temps où nous évoquerons entre autres les traces que nous laissons sur notre planète. C'est aussi une histoire pleine d'espoir, où des rencontres étonnantes et des actions solidaires permettent de retrouver l'harmonie. Nous aborderons avec délicatesse l'importance de consommer avec attention et de prendre soin de notre maison commune, la Terre, en célébrant l'amitié et le respect de chacun. *L'île des rêves perdus* est une aventure emplies de couleurs et d'idées pour construire un avenir plus respectueux et joyeux !

Sans jamais tomber dans la tragédie la pièce ponctuée de chansons propose un voyage onirique et ludique à travers la problématique de la pollution. L'espoir est au cœur-même de l'histoire.

Le décor, les costumes et les accessoires sont créés à partir d'éléments recyclés ou de seconde main. La mise en scène propose un cadre féerique et lumineux où les personnages hauts en couleur allègent le propos. La musique omniprésente vient compléter le décor.

Pour capter l'attention des enfants le jeu des comédiens se veut ludique et visuel. C'est pourquoi la pantomime est prédominante ; la danse et le chant permettent d'alléger le propos.

## RÉSUMÉ SCÈNE PAR SCÈNE

### PROLOGUE

Dénoncée à tort par ses camarades de classe Chloé est punie par son maître. En vérité elle défendait Layan que les enfants nommaient « Détritius », du fait que son père travaillait sur l'île poubelle de Thilafushi. Voilà donc la punition de Chloé : ramasser les papiers qui traînent dans la cour de récréation... Criant à l'injustice, la fillette a une idée pour punir son camarade qui l'a dénoncée. Elle va lui faire peur en se cachant dans une...poubelle ! Le timing n'est pas le meilleur car c'est pile au passage des éboueurs. Sans le savoir, débute alors le voyage rocambolesque et initiatique de Chloé.

### ACTE I – SUR L'ÎLE

#### SCENE I – Sa Majesté Détritius

L'HISTOIRE DE L'ÎLE, LA CONSÉQUENCE DU REJET DES DÉCHETS : CE QU'EST UNE ÎLE POUBELLE

Chloé se retrouve projetée loin de chez elle sur une île perdue au milieu de l'océan Pacifique dans le 7ème Continent. Loin d'être paradisiaque l'endroit n'est qu'accumulation de déchets. Pourtant c'est de cet endroit de désolation qu'une autre forme de vie apparaît à Chloé et lui souhaite la bienvenue. Il s'agit de sa Majesté Détritius, un grand sage farfelu. Son altesse est née de la pollution. Il raconte l'histoire de cet incroyable lieu, comment il a pris vie et le danger imminent qu'un jour l'île disparaîtra, croulant sous le poids des déchets. Au début réfractaire à cette « chose », Chloé se prend d'empathie pour lui car **pour être tolérant ne faut-t-il pas comprendre ?** Sa Majesté invite Chloé à partir à la découverte de ce lieu et à y rencontrer d'autres individus.

#### EXTRAIT chanson L'île des rêves perdus

**DETRITUS** : Je vivais en paix, voyez-vous. Mais un jour, un sac poubelle s'est échoué puis deux, puis trois... Des centaines... Mon beau sable doré étouffait. Des bouteilles s'échouaient, des chaussures, des filets de pêche retenaient prisonniers poissons, crustacés... J'ai vu arriver des bidons de fer qui versaient des liquides visqueux et noirs... Un soir de tempête l'océan, sans doute fâché de cette pollution, se gonfla et une immense vague s'abattit sur moi. Et tous ces déchets me recouvrirent complètement. Seul le palmier continuait à trôner. Les matières entrèrent dans ma belle terre, je grossissais, grossissais, grossissais... De nouvelles créatures prenaient vie et firent de moi Détritius, le Roi de l'île. Cela me fit tellement plaisir que, par magie, je me mis à parler !

#### LA CHANSON REPREND

*Aujourd'hui tous les déchets,  
Continuent à s'déverser,  
Et suffoquant sous leur poids  
Je m'enfonce, aidez-moi.*

## SCENE II – Amphiprion

LA POLLUTION, LES MARÉES NOIRES, PREMIERS PRINCIPES D'ÉCORESPONSABILITÉ,  
TRANSMETTRE LE MESSAGE

Alors que Sa Majesté Détritrus a disparu, surgit hors de l'eau un poisson-clown. Beaucoup plus gros et grand qu'à l'accoutumée, c'est Amphiprion qui se présente à Chloé de façon éclatante. Il faut dire que le poisson est l'artiste de l'île. Du fait des déchets, des marées noires à répétition, Amphiprion a été modifié : il respire à l'air libre, parle... en chanson car, avec lui, tout est spectacle et un peu de joie dans cette désolation ne peut pas faire de mal... Il faut bien garder espoir. Chloé trouvera en Amphiprion le meilleur compagnon de route.

### EXTRAIT chanson Le show d'Amphiprion

AMPHIPRION :

*Autrefois un poisson,  
J'faisais le clown dit-on  
Dans la mer / Je fré-tillais,  
J'étais au Paradis !*

*Mais une vague tout' noir' est apparue, folie !  
Mes écaill' et mes nageoir,' envahies,  
Je suffoquais, je collais,  
Je trépassais... !*

*Sur l'îl' j'ai échoué,  
Inconscient j'étais,  
L'Professeur Od'Sourc' m'a sauvé  
Du Bouch' à Bulle il m'a fait...*

*Et sur la terre ferme, j'ai enfin respiré  
Mais me baigner plus jamais ne pouvais,*

*On dit qu'les humains  
Sont coupabl' et bien,  
Il est temps pour vous de sauver,  
Notr' îl' dévastée.*

Moi, un poisson ! Respirer à l'air libre, un comble. D'autant plus que, chose incroyable, je pouvais parler ! Et si je pouvais parler, je pouvais chanter !!! Alors, je suis devenu l'artiste de l'île.

## ACTE II – DU CONSTAT À L'ACTION

### SCENE I – Une bouteille à la mer

Après une nuit de sommeil Chloé se réveille et trouve une bouteille en verre avec un message à l'intérieur : « *La mer a porté ton destin jusqu'à cette île. Il est temps de l'accomplir Chloé.* » Étonnée par ce message qui lui serait destiné, Chloé décide de poursuivre son chemin en promettant de ramener cette jolie bouteille à la maison et de la décorer d'une fleur !

### SCENE II – Le Professeur Od'source

LE POURQUOI DE LA POLLUTION, LE RÉCHAUFFEMENT CLIMATIQUE, LA SURCONSOMMATION,  
L'EXODE, L'ÉCORESPONSABILITÉ, LES SOLUTIONS

Quelque peu jaloux de la bouteille de Chloé, voilà qu'apparaît le professeur Od'source, tout de bouteille en plastique constitué. Il n'est pas en verre certes, il n'a pas cette classe là, mais il est né de formules scientifiques... Od'source est un savant-fou, bienveillant, qui enseignera à Chloé les conséquences de jeter n'importe quoi, n'importe où... Car si l'information et l'éducation circulent l'humain aura toutes les clés pour arrêter cette catastrophe naturelle. Et qui sait ? Le

professeur Od'source pourra enfin retrouver toute sa petite famille de bouteille plastique au recycl-box.

#### EXTRAIT chanson La connaissance

OD'SOURCE :

*L'heur' est grave Chloé,  
Le bilan effrayant  
Le problèm' c'est le temps  
Car pour se décomposer...*

*(Parlé)  
Il faut,*

*Pour une bouteille en plastiqu'  
450 ans c'est chimiqu'  
Pour un mégot il faut 10 ans,  
Et ça pollue les océans,*

*374 milliards  
De chewing-gums sont sur nos trottoirs  
En une année, imaginez,  
Cinq ans pour se décomposer,*

*10 à 100 ans pour une boîte  
De conserve*

**CHLOÉ**

*J'en suis béat'*

**OD'SOURCE**

*Enduit' de polycarbonate  
Et c'est pas tout, notez, notez*

*Un'canette de soda  
200 à 500 ans, c'est ça,  
Les pesticid', les déchets  
Rendent malades nos forêts*

#### SCENE III – La voix de la sagesse

Maintenant que Chloé a tous les éléments de la connaissance, elle doit trouver la stratégie pour mettre fin à ce désastre. Désarmée devant cette tâche colossale, Chloé pose des questions à la terre entière. Pourquoi en est-on arrivé là ? A quoi serviront tous ces efforts si les humains ne veulent pas changer ? Est-elle capable de transmettre le message et de fédérer ? C'est alors que la voix de la sagesse guide Chloé pour l'aider à passer à l'action.

#### EXTRAIT de la scène

**ANIMA** : Tu as déjà ouvert les yeux Chloé. Regarde autour de toi, la vie s'est transformée et les monstres qu'elle a engendrés ne sont pas des monstres mais des alliés. Fais-leur confiance : à plusieurs on devient plus fort.

**CHLOÉ** : Hey ! Qui parle ? Vous connaissez mon nom ? Est-ce vous qui avez écrit le message ?

**ANIMA** : Peu importe qui je suis, appelle-moi Destinée, Inspiration, Humanité... Peut-être suis-je ton cœur, ton âme... Ton imagination... Peut-être suis-je tout... Tout ce qui se trouve dans les cœurs des enfants. Des petits mais aussi des grands. L'enfant se trouve en chacun de nous... Il reste un espoir...

## SCENE VI – Passons à l'action

LE RECONDITIONNEMENT DES DÉCHETS, LES OBJETS DE SECONDE MAIN, PORTER LA BONNE PAROLE

Détritus, Amphiprion et le Professeur Od'Source sont venus épauler Chloé. Ensemble ils décident de passer à l'action et de porter le message travers le monde. Pour cela, ils construiront un radeau avec les déchets de l'île.

### EXTRAIT chanson Le temps presse

CHLOÉ, OD'SOURCE, AMPHIPRION, DÉTRITUS :

*Allons, allons ne perdons pas d'temps !  
Le temps presse !  
Il nous faut pousser à tous les gens  
Un cri d'détresse !*

*Si on se donn' la main  
On ira plus loin,  
C'est dans l'obscurité,  
Qu'on voit la lumièr'  
Va falloir retrouver  
Les bonnes manières*

*L'îl' aux Rêves Retrouvés  
Voguera,  
Et c'est un message de paix  
Qu'on chantera*

## ÉPILOGUE : Si c'était un rêve, je veux encore rêver

Chloé chante l'espoir et la fin d'une histoire qui l'a fait grandir. Elle fait passer un message écologique fort : si les gens prennent conscience de la gravité, et si on leur donne les armes de la connaissance, ils pourront apprendre à moins polluer, à respecter la nature et, de par là-même à se respecter soi-même. Ils vivront plus heureux en harmonie avec celle qui nous accueille, notre bonne planète. Chloé y croit fermement et sait que les enfants ont un rôle important à jouer en devenant les "Héros des Temps Modernes".

### EXTRAIT chanson Et si c'était un rêve

CHLOÉ :

*Et si c'était un rêve,  
Je veux encor' rêver,  
Cett' histoire s'achève,  
J'ai grandi et je sais,*

*Qu'est né un nouveau jour,  
Que l'espoir est partout,  
Et je lance à mon tour,  
Un appel au secours*

Et nous, les enfants, nous serons les Héros des Temps Modernes (*Elle rit*).

*Vivons dans le respect,  
De cell' qui nous accueille,  
Protégeons les forêts,  
Balayons notr'orgueil*

*Respectons les ruisseaux,  
Le plus petit court d'eau,  
Pour que la terre soit belle,  
Réduisons nos poubelles.*

Si nous arrivons à passer le message qu'on peut moins polluer, qu'il suffit de regarder et d'écouter la nature pour nous rappeler que nous devons la respecter pour vivre mieux, en harmonie avec notre planète et bien... Nous serons tellement plus heureux !

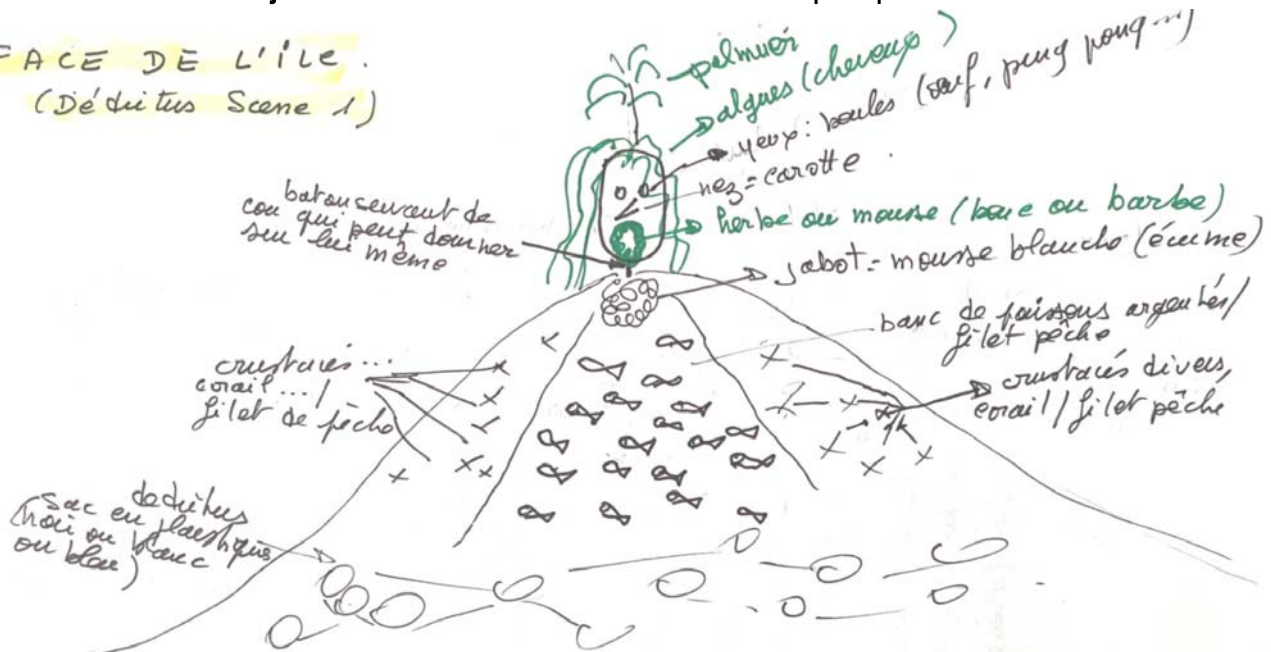
## LES PERSONNAGES QUI ACCOMPAGNENT CHLOÉ

Tous hauts en couleurs, atypiques, ils invitent à la tolérance et à la découverte ;

**SA MAJESTÉ DETRITUS** : symbole des « îles poubelles », il a pris vie sous le poids des déchets qui se sont immiscés dans la terre. Grand Sage à l'air bonhomme, Sa Majesté parle en alexandrins et conte son histoire ; il s'est accommodé de ce qu'il est et voit en Chloé l'espoir de sauver l'île.

**Sa Majesté Détritus** est le décor central de l'île puisqu'il est l'île.

FACE DE L'ÎLE.  
(Décluttes Scène 1)

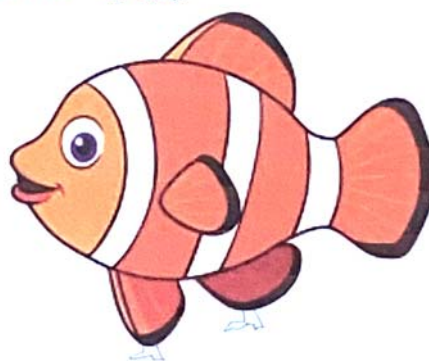


Toute l'île est composée d'un filet de pêche.

**AMPHIPRION** : poisson clown autrefois ondoyant dans les eaux limpides de la mer, il s'est trouvé bloqué dans une cannette de boisson gazeuse. Suffoquant, c'est en ingérant une multitude de micro-déchets qu'il s'est mis à gonfler à tel point que la cannette s'est brisée et qu'il a immergé sur la côte. Dorénavant il peut respirer et parler. Son caractère joyeux lui a permis de trouver une nouvelle destinée : devenir la star de l'île, en chantant tous les matins, pour apporter la joie aux habitants. Il symbolise l'espoir.

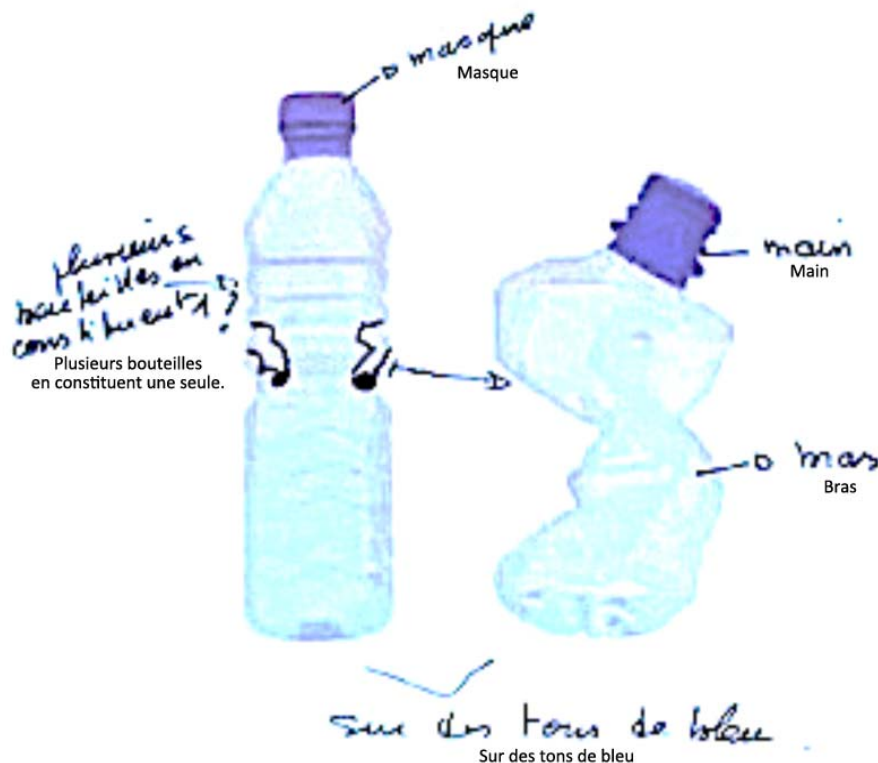
**Amphiprion** est une marionnette géante qui évolue le long de l'île.

- Soit costume jusqu'au bas des pieds et il peut évoluer sur la scène
- Soit masque grand jusqu'à la poitrine avec les bras dans les nageoires et il évolue sur le bord de l'île



**OD'SOURCE** : les bouteilles plastiques qui ont échoué, au fur et à mesure du temps qui passe se sont amoncelées et Od'Source a pris vie. Les formules chimiques dont sont constituées le plastique en ont fait un savant. Il classe les déchets et cherche des solutions pour les recycler. Il **symbolise le savoir** nécessaire à la connaissance d'un problème pour en trouver la solution.

**Od'source** est un grand personnage dont le costume est constitué d'un amoncellement de bouteilles plastique.



**ANIMA** : personnage mystérieux, il n'est pas un habitant de l'île mais l'âme de Chloé. Il l'accompagne dans ses questionnements et lui montre le chemin à suivre. Il **symbolise l'humanité**.

## QUI EST CHLOÉ ?

Jeune fillette de 8 ans Chloé est vive d'esprit et a tendance à vouloir se mêler de tout. Elle est téméraire, a confiance en elle grâce à l'éducation de ses parents. Ils l'aident à faire ses devoirs, ont établi des règles de « vivre ensemble » et veillent à ce qu'elle se dépense beaucoup physiquement car Chloé a tendance à tout vouloir faire et ne pas savoir s'arrêter : pas de TV plus d'1/2 par jour, pas de portable, activités périscolaires (*gymnastique, danse, équitation*), jeux en plein air (*Son père joue avec elle au football et à la « bagarre »*); c'est une enfant heureuse, équilibrée et avec un caractère bien trempé.

Chloé est une bonne élève, dans la moyenne, dissipée parfois, elle participe et est curieuse de tout. Elle est appréciée par les enseignants. Avec les élèves, Chloé est considérée comme une chef de troupe à qui on n'a pas demandé d'être chef de troupe. Cela crée donc des conflits car Chloé se mêle de tout, et prend toujours la défense des plus faibles.

## PÉDAGOGIE

Le temps de concentration d'un enfant peut être très court. C'est pourquoi tout le spectacle (*écriture, composition des musiques, caractères des personnages, décors, costumes et mise en scène*) a été étudié pour capter l'attention des enfants.

A l'issue des représentations un bord de scène est possible pour échanger avec les enfants sur le spectacle, ses thématiques mais aussi sur le métier d'artiste.

### Les axes principaux :

- **L'écologie et la protection de l'environnement** : la pollution, le recyclage, la préservation de la nature sont au cœur de l'histoire.
- **L'amitié et la solidarité** : les personnages s'entraident et apprennent à se connaître, malgré leurs différences.
- **Le courage et la détermination** : les personnages font face à des défis et persévèrent pour atteindre leurs objectifs.
- **L'acceptation de la différence** : le personnage de Layan met en avant l'importance d'accepter les autres tels qu'ils sont.
- **Le pouvoir de l'imagination** : le rêve et l'imaginaire sont des outils pour résoudre les problèmes et trouver des solutions.

### Les axes secondaires :

- **La croissance personnelle** : les personnages évoluent et apprennent de leurs expériences.
- **La critique sociale et la transmission** : le spectacle met en évidence les problèmes liés à la surconsommation et à l'indifférence, mais aussi sensibilise le spectateur à l'écologie.
- **L'espoir et l'optimisme** : malgré les difficultés, les personnages gardent espoir en un avenir meilleur.

### Objectifs du projet :

- **Sensibiliser** le jeune public aux enjeux environnementaux.
- **Promouvoir** des comportements éco-responsables.
- **Créer du lien social** autour d'un projet artistique et culturel.

### Les autres sujets possibles :

- **Le métier d'artiste** : écriture, répétition, création d'un projet
- **La comédie musicale et ses origines**

### Ateliers possibles :

- **Création d'objets à partir de déchets**
- **Création de marionnette** à partir d'objets de récupération
- **Création d'une saynète** avec les marionnettes créées par les enfants
- **Création d'une saynète théâtre & chant** sur la thématique du spectacle

## POUR ALLER PLUS LOIN EN CLASSE

Les sujets ... peuvent être traités en amont selon les niveaux :

- Les causes de la pollution
- La décomposition des déchets



Source : <https://www.livrescolaire.fr/page/11038836>

- Le recyclage, la seconde-main, le don aux associations (Secours Populaire, Emmaüs...)



Source : <https://ain01.comite.usep.org/wp-content/uploads/sites/50/2021/08/USEP-Atelier-EDD.pdf>

- **L'île Thilafushi, île poubelle et la notion du 7ème Continent**

L'île Thilafushi est une île majoritairement artificielle des Maldives située à quelques kilomètres de la capitale du pays. Elle est célèbre pour être la décharge des Maldives et est souvent surnommée *l'île poubelle*. Sa superficie est équivalente à 15 terrains de football. Des bateaux déversent chaque jour 1500 tonnes de déchets venus des hôtels touristiques et de la capitale. C'est en 1992 que le gouvernement, qui ne savait plus comment gérer l'énorme quantité d'ordures due au tourisme dans le pays, décide de faire acheminer à Thilafushi les déchets de la capitale et des îles voisines. Il faut imaginer les odeurs de plastique qui se consomment dans l'air et la vision d'une fumée avec laquelle il est difficile pour les habitants de respirer.

Dans l'océan Pacifique Sud entre la Nouvelle-Zélande et le Chili, se trouve l'île Henderson recouverte de 38 millions de déchets plastiques. On y retrouve des articles provenant de Russie, des États-Unis, d'Europe, d'Amérique du Sud, du Japon et de Chine. Ils ont traversé toutes les mers du globe. Au nord de l'océan Pacifique se trouve un océan de plastique d'une superficie de presque trois fois la France, soit près de 1,6 million de km<sup>2</sup>. Cet océan de plastique est surnommé le *7ème continent*.

Source :

National Geographic : <https://urls.fr/vx5WEe>

Youmatter.Wolrd : <https://urls.fr/brWute>



Source : <https://www.consoglobe.com/maldives-dechets-cg/2>

## Apprendre en s'amusant :

- Participer avec la classe au jeu **Ma petite planète**
- Découvrir :
  - Le livret de jeux **On laisse pôt tomber les océans** avec Titeuf
  - Le livret **Pollution de l'eau**
  - Le quizz sur les objectifs de développement durable
  - Les fiches pratiques de Greenpeace :
    - L'urgence climatique
    - Protégeons nos océans
    - Protégeons nos forêts
    - Le problème du plastique

**Ces documents sont disponibles dans notre mallette pédagogique :**  
<https://www.untournesolsturjupiter.com/mallettepedagogique>

## Quelques articles de presse

Maxisciences.com : <https://urls.fr/i2yoHc>  
Europe1.fr (avec vidéo) : <https://urls.fr/tKd0aK>  
Le Monde : <https://urls.fr/e0ze9i>  
Radio France : <https://urls.fr/s6aolF>  
La Dépêche du Midi : <https://urls.fr/v0HPjQ>  
Libération : <https://urls.fr/yzARyq>  
Ecoco2.com : <https://urls.fr/VP67z1>

Téléchargez les dossiers pédagogiques sur <https://fr.oceancampus.eu/la-librairie-educative/>

**c'est quoi, le 7<sup>e</sup> continent?**  
AU JOURD'HUI, **5 000 MILLIARDS** DE DÉBRIS PLASTIQUES FLOTTENT DANS L'OcéAN.  
**Titeuf**  
ET ÇA FAIT QUOI ?  
Le 7<sup>e</sup> continent, aussi appelé Great Pacific Garbage Patch, est une zone de convergence des déchets flottants située dans le Pacifique Nord, entre la Californie et le Japon. En réalité, il existe cinq zones de convergence, ou « gyres », de ce type, sur le globe. Prenant la forme d'une « soupe de plastique », ces gyres sont composés pour l'essentiel de petites particules de plastique inférieures à 5 mm.  
COMMENT AGIR ?  
Pour tout savoir sur le 7<sup>e</sup> continent, découvrez la plateforme éducative de Surfrider Foundation : [oceancampus.eu](http://oceancampus.eu)

**Titeuf on laisse pôt tomber l'océan**  
Glénat SURFRIDER FOUNDATION  
Remerciez toutes les actions Titeuf et Surfrider sur le site [oceancampus.eu](http://oceancampus.eu)  
SURFRIDER FOUNDATION  
33 allée du Métron, 44200 Batz-sur-Mer  
[www.surfrider.fr](http://www.surfrider.fr)  
[www.oceancampus.eu](http://www.oceancampus.eu)  
Glénat  
Titeuf par Dep. © 2023 Editions Glénat  
[www.glenat.com](http://www.glenat.com)

**COMPRENDRE LA POLLUTION DE L'EAU POUR MIEUX AGIR À LA SOURCE**  
SURFRIDER FOUNDATION  
Glénat  
33 allée du Métron  
44200 Batz-sur-Mer  
[www.surfrider.fr](http://www.surfrider.fr)  
[www.oceancampus.eu](http://www.oceancampus.eu)

## *Le septième Continent*

Chanson écrite et interprétée par Laurent Madiot

Cette chanson, *qui n'est pas dans ce spectacle*,  
a été l'une des sources d'inspirations pour **L'île des rêves perdus**.

Écouter sur youtube : <https://urls.fr/-SCove>

Tandis que je voguais sur des houles hostiles  
Mon radeau déchiqueté n'en faisait qu'à sa tête.  
Agrappé à la barre comme un débutant bête  
J'invoquais vaguement des prières inutiles.

Je me noyais déjà. Ma vie s'effiloçait  
Dans cette nasse épaisse où dansent les requins  
Quand soudain à la prou, un bruit sourd me retint.  
Sur une berge étrange, mollement j'accostais.

"Sauve qui peut les femmes et les enfants d'abord"  
Mais comme je suis seul, c'est à moi d'y aller. Ok !  
J'hésite un peu j'avoue à m'y aventurer.  
Cette île n'avait rien, mais vraiment rien d'une île aux trésors.

Pas l'ombre d'un palmier dans ce patchwork troublant  
De matière compactée qui s'offrait à ma vue.  
C'était un genre de glaise, un terroir inconnu.  
Voilà que je découvre un septième continent !

Aïe, le sol est brûlant et ça pue et c'est mou.  
Mais quelle joie de revoir mes Playmobil sans têtes  
Mes Burlington trouées, mes voitures Majorette  
Que j'ai jetées jadis parce qu'il manquait des roues.

Quelle joie de retrouver toutes mes vieilles cagoules  
Et tous les produits laitiers, mes amis pour la vie  
Mes vieux pots de Nutella, mes images Panini  
Que j'ai jetées parce que je les avais en double.

Prosper youpla boum; le roi du pain d'épice ?  
La Pie qui chante ! Mes vaches qui rient.  
Ohé l'ami Ricoré ! L'oncle Ben's !  
Papi ?  
Papi Brossard !  
Oui...  
Mamie...  
Mamie Nova !  
Toute ma famille est là.

Depuis six mois déjà, j'habite ce continent.  
Et comme fit jadis Robison Crusoé  
Je vis dans une grotte, un abri fabriqué  
En polypropylène. C'est méga résistant.

Je pêche tous les jours des microparticules  
De polychlorure de vinyle au goût cerise  
Du difluophosphate que je polymérise  
Et bien sûr des formaldéhydes en nano, en nano  
molécules.

Et je suis le roi de ce continent.  
Et bientôt le roi de tous les continents.  
Oui je suis le roi de ce continent.  
Et bientôt je serai le roi de tous les continents.  
De tous les continents.

## NOTE D'INTENTION COMPAGNIE

La compagnie **Un Tournesol sur Jupiter** a pour vocation de créer principalement des spectacles de théâtre musical (*comédie musicale, conte musical*) pour tous les publics. Nous proposons aussi des spectacles de théâtre et de marionnette.

Le Théâtre musical est l'art de raconter une histoire avec le corps, l'esprit et la voix. C'est en mêlant la danse, le chant, la musique et le texte parlé que nous touchons le spectateur au plus profond de son âme. La musique et le chant ont le pouvoir de nous faire voyager dans une multitude d'émotions que le texte seul ne peut pas forcément exprimer, tandis que le langage du corps met à l'honneur l'indicible.

Avec la multiplicité des formes d'expressions artistiques, le Théâtre musical nous permet alors de traiter des sujets de société qui nous touchent. Ainsi au travers de nos différents projets nous proposons aux spectateurs de se questionner sur le genre et la trans-identité, sur le deuil et son acceptation, sur la question des minorités et de l'inclusion handicap et plus généralement sur l'ouverture d'esprit, la soif de découverte du monde, la curiosité et l'imagination.

Notre répertoire est constitué de spectacles à destination du tout public, du public familial et du jeune public. Nous les invitons à travers chacun de nos projets à faire ce voyage intérieur et émotionnel ; leur offrir une possibilité d'apporter un regard nouveau sur ce qui nous entoure à travers nos différents partis-pris et esthétiques scénographiques. Nous aimons nous ouvrir au large éventail que nous offre l'Art : marionnettes, théâtre, chant, danse, théâtre d'objet...

La poésie de la voix, des notes et du corps en mouvement sont au service d'une harmonie artistique qui permet de faire passer des messages forts tout en offrant du rêve et de l'émotion. Nous prônons le rêve pour mieux se rendre compte de ce qui nous entoure.

### Ils accueillent les premières de *L'île des rêves perdus* – saison 2025/2026

Bascala - Bruguières (31)  
**Fête du Conte et de l'Imaginaire** organisé par **Le Grand Narbonne** - Vinassan (11)  
Théâtre de la Violette - Toulouse (31)  
Médiathèque - Lacourt St Pierre (82)  
Théâtre des Préambules - Muret (31)  
Ciné Get - Revel (31)  
Comédie du Mas - Le Crès (34)  
**Scènes d'enfance** organisé par le **Département de l'Aude** - Palaja (11)  
**Castel'Mômes** (*Municipalité de Castelnaudary*) / **Scènes d'enfance** (*Dépt de l'Aude*) - Castelnaudary (11)  
Mais aussi écoles et Ehpad ...

### Ils ont accueilli nos spectacles :

Théâtre Jean Alary - Carcassonne, Le Bascala - Bruguières, Théâtre des Trois Ponts - Castelnaudary, Théâtre Musical de Pibrac, Altigone - St Orens, Communauté de Communes des Portes d'Ariège Pyrénées, Caf Indre et Loire, Scènes d'Enfance-Conseil Départemental de l'Aude, Partir en Livre, Espace St Cyprien - Toulouse, l'Envol des Pionniers - Toulouse, Théâtre Na Loba - Pennautier, Le Grand Narbonne, Théâtre de Jeanne - Nantes, TNT - Nantes, Théâtre de la Cité - Nice, Théâtre Marcel Pagnol - Villeneuve-Tolosane, Municipalités de Fonsorbes, Marseillan, Coursan, Lévignac, Montbeton, Théâtre de la Mer - Port La Nouvelle, Théâtre de Poche - Sète, Divadlo Théâtre - Marseille, Théâtre Le Fil à Plomb - Toulouse, Palais des Fêtes - Rivesaltes, L'Onyx - Genève, L'Espace Rive Gauche - Mériel, ...

## COUPURES PRESSE

« Très beau spectacle sur un ton poétique, intelligemment accompagné musicalement. »  
*Francis Grass – Élu à la Culture de la Ville de Toulouse – Roule, tangué et vent debout*

« Une belle œuvre sociale portée par une belle performance musicale. »  
*Amandine Geay – Communauté de Communes des Portes d'Ariège – Roule, tangué et vent debout*

« Un touche de bonne humeur et de gaîté ; »  
*France 3 Occitanie – Fort Bien Très Loin*

« Un excellent moment de fantaisie, de poésie avec des artistes pleins de naturel et de talent et une jolie mise en scène originale. »  
*Annette Gibrin – Chanson d'humour, chanson d'amour*

« Bravissimo pour ce spectacle que je viens de voir : deux chanteurs aux merveilleuses voix qui revisitent avec brio de belles mélodies. Une scénographie impeccable et joyeuse, de l'humour, beaucoup d'émotions, on ne s'ennuie jamais, on a envie que ça continue. »  
*Elisabeth Nesa – Chanson d'humour, chanson d'amour*

« Beau spectacle ! Un régal ! Des voix superbes et un répertoire passionnant ! »  
*Jacqueline Soussouy – Chanson d'humour, chanson d'amour"*

Découvrez notre revue de presse  
<https://urls.fr/kWsHgh>



[www.untournesolsurjupiter.com](http://www.untournesolsurjupiter.com)

[contact@untournesolsurjupiter.com](mailto:contact@untournesolsurjupiter.com)

[bureautournesolsurjupiter@gmail.com](mailto:bureautournesolsurjupiter@gmail.com)

07 83 99 24 38